



MAȘINĂ DE CURĂȚAT PANOURI  
DE COFRAJ  
„La Paolina”

UTILIZARE ȘI ÎNTREȚINERE  
CATALOG DE PIESE DE SCHIMB

## CUPRINS

<b>1</b>	<b>SPECIFICAȚII GENERALE</b>	<b>3</b>
<b>2</b>	<b>CARACTERISTICI TEHNICE</b>	<b>4</b>
2.1	Dimensiunile mașinii	4
2.2	Alimentare cu energie electrică	4
<b>3</b>	<b>RIDICAREA</b>	<b>5</b>
<b>4</b>	<b>INSTALAREA</b>	<b>5</b>
<b>5</b>	<b>UTILIZAREA</b>	<b>6</b>
<b>6</b>	<b>ÎNTREȚINERE</b>	<b>7</b>
<b>7</b>	<b>SCOATERE DIN UZ</b>	<b>8</b>
<b>8</b>	<b>CASAREA</b>	<b>8</b>
<b>9</b>	<b>ANEXE</b>	<b>9</b>
9.1	Protecții	9
9.2	Înlocuirea lamelor	10
9.3	Înlocuirea lamelor de etanșare	10
9.4	Reglarea lamelor scurte	10
9.5	Reglarea roților de antrenare	11
9.6	Verificarea tensiunii lanțului	11
9.7	Împământare	11
9.8	Înterupător	12
9.9	Plasă de protecție	12
9.10	Pompă	12
9.11	Dop de golire a rezervorului	13
9.12	Bară de tracțiune suport panou panou	13
9.13	Schemă electrică a mașinii curăța panouri monofazică	14
9.14	Schemă electrică a mașinii curăța panouri trifazică	15
9.15	Tab. 1 vedere explodată mașină de curăța panouri	16
9.16	Tab. 2 vedere explodată mașină de curăța panouri	17
9.17	Tab. 2 vedere explodată protecții mașină de curăța panouri	18
9.18	Piese de schimb mașină de curăța panouri	19
9.19	Jurnal de întreținere și reparații	21

## 1 SPECIFICAȚII GENERALE

- 1-1 Manualul de instrucțiuni, care este rezervat persoanelor care utilizează mașina și celor care sunt responsabili de siguranța pe șantier.  
Prin urmare, acesta trebuie să fie păstrat în cel mai bun mod posibil și să se afle întotdeauna în apropierea mașinii, astfel încât să poată fi consultat cu ușurință ori de câte ori este necesar (dacă se pierde, solicitați o copie de la Paoloni - PS.).
- 1-2 Mașina poate fi utilizată exclusiv de către personal experimentat, după însușirea tuturor informațiilor incluse în prezenta broșură.
- 1-3 Mașina a fost construită exclusiv pentru curățarea crustelor de ciment de pe panourile de lemn.
- 1-4 Întreținerea, utilizarea și reparațiile extraordinare și ordinare trebuie efectuate în conformitate cu avertizările din prezentul manual. În caz contrar, compania Paoloni își declină orice responsabilitate pentru siguranța mașinii de curățat panouri.
- 1-5 Mașinile de curățat panouri trebuie să fie conectate corect la sistemul de împământare echipotențial, iar în amonte de mașină trebuie să fie montate toate dispozitivele de protecție legale pentru a asigura întreruperea automată a curentului; dacă aceste obligații nu sunt îndeplinite, producătorul nu poate fi tras la răspundere pentru neglijență. Instalația electrică trebuie să fie obligatoriu conformă cu CEI 64.8 (CENELEC HD 384).
- 1-6 Toate reparațiile trebuie să fie efectuate de către personal specializat sau de un distribuitor autorizat în mod expres de către societatea Paoloni. În caz contrar, responsabilitatea va fi exclusiv a operatorului, la fel cum va fi responsabilitatea acestuia dacă nu utilizează piese de schimb originale.  
Trebuie să se acorde o atenție deosebită la întreținerea sistemului electric al mașinii; numai personalul specializat este autorizat să facă acest lucru, folosind exclusiv materiale originale sau materiale de cea mai bună calitate recomandate de producător.
- 1-7 Lucrătorul însărcinat cu utilizarea mașinii trebuie să fie instruit temeinic cu privire la funcționarea corectă a acesteia, subliniind în special faptul că mașina nu trebuie pornită niciodată dacă cele trei carcase care o închid complet nu sunt perfect montate și fixate cu cele două șuruburi cu cap hexagonal cu care fiecare carcasă este fixată în mod rigid pe structura mașinii.  
Lucrătorul poate alege liber locul de amplasare mașinii, având grijă ca aceasta să stea pe o bază solidă și plană. De asemenea, malina poate fi lăsată afară pe timp de intemperii (fără probleme, deoarece este protejată din exterior de carcase din tablă special sigilate).  
Bineînțeles, este recomandat fie să o adăpostiți într-un loc acoperit, fie să o acoperiți cu o prelată atunci când nu o folosiți, protecția de vopsea care acoperă carcasa va câștiga în durabilitate.
- 1-8 Înainte de a începe lucrul, verificați dacă mașina este poziționată departe de orice obstacol, adică trebuie să existe cel puțin 8 metri în fața și la ieșirea panourilor înaintea unui obstacol fix. Verificați dacă în interiorul mașinii nu a rămas nicio bucată de lemn care s-ar fi putut rupe în urma unei curățări anterioare. Verificați ca mașina să nu fie poziționată pe un teren înclinat.
- 1-9 Lucrătorul este obligat să poarte toate tipurile de îmbrăcăminte de siguranță, cum ar fi mănuși de protecție, pantofi de siguranță, ochelari de protecție sau viziere, chiar dacă mașina este complet închisă de cele trei protecții din tablă.
- 1-10 Atunci când lucrătorul este pe punctul de a începe lucrul cu mașina de curățat panouri, acesta trebuie să se asigure că nu există persoane în imediata apropiere (cel puțin 5 metri în față și în spate) care ar putea fi lovite de panoul ce iese din mașină; de asemenea, trebuie să se asigure că secțiunea cablului de conectare la rețea este adecvată, că acesta nu este deteriorat sau înfășurat și nu se află pe jos, mai ales în cazurile de umezeală sau, mai rău, bălți de apă.

- 1-11 Mașinile de curățat de panouri produse de compania Paoloni trebuie utilizate pentru a răzui betonul rămas pe panourile de lemn după decopertate.  
 Mașina trebuie pornită de la întrerupător înainte de introducerea panourilor, verificând periodic dacă presiunea exercitată de role pe panouri nu este excesivă - acest lucru se face prin deplasarea roții de reglare a grosimii cu o jumătate de tură spre marcajul - lărgire -.  
 Dacă observați că panoul se oprește, readuceți roata în poziția anterioară (rotirea spre marcajul - strângere -).  
 Această operațiune este recomandată nu pentru funcționarea mașinii (care funcționează la fel de bine), ci pentru a evita deteriorarea panoului cu o presiune excesivă. Această mașină este deosebit de simplă, deoarece panoul este introdus automat în fanta corespunzătoare, fără ca operatorul să fie nevoit să urmărească vizual procesul de curățare. Este necesar să acționeze asupra roții de mână pentru a seta grosimea ideală, doar pentru primul panou. Acest lucru se face atunci când panoul este tras.  
 Nu lucrați niciodată cu o presiune excesivă asupra panoului.
- 1-12 Mașinile de curățat panouri care fac obiectul prezentului manual sunt în conformitate cu următoarele regulamente  
 EN 292.1  
 EN 292.2  
 EN 60204.1  
 EN 294  
 EN 349



## 2 CARACTERISTICI TEHNICE

### 2.1 DIMENSIUNILE MAȘINII

	TIP „La Paolina”
Înălțime	104 cm.
Lățime (cu roți)	78 cm.
Lungime (în timpul transportului)	127 cm.
Lungime (cu prelungirea pentru introducerea panoului)	153 cm.
Greutate	225 Kg.
Lățimea maximă de lucru	50 cm.
Înălțimea maximă de lucru	3,2 cm.

### 2.2 ALIMENTARE CU ENERGIE ELECTRICĂ

MOTOR TRIFAZIC Hp 1  
 MOTOR MONOFAZIC Hp 1  
 POMPĂ TRIFAZICĂ Hp 0,08  
 POMPĂ MONOFAZICĂ Hp 0,08  
 N. 2 FAZE 50Hz 220 VOLȚI +/- 10%.  
 N. 3 FAZE 50Hz 380 VOLȚI +/- 10%.

- 2.3 Condițiile optime de temperatură în care pot fi utilizate mașinile sunt cuprinse între 4 și 41 C°, la o umiditate de până la 95 %.

### **3 RIDICAREA**

- 3-1 Pentru a ridica mașina, sunt necesare două cabluri cu cârlige (de tipul celor furnizate în mod normal pe toate șantierele), care se introduc în cele două fante sudate pe structura acesteia. Tensiunea care poate fi suportată de aceste fante nu este mai mică de 350 kg pe fiecare. Cablurile trebuie să fie adecvate pentru a ridica greutatea mașinii. Nu utilizați cabluri sau curele cu o capacitate de încărcare mai mică de 300 kg fiecare.

### **4 INSTALAREA**

- 4-1 Mașina este formată dintr-un cadru intern care include toate mecanismele de curățare, cum ar fi rotele de acționare, lamele de curățare montate pe arcuri, un lanț care transmite mișcarea rotelor, un motor electric și un reductor, toate complet închise și protejate de trei carcase. Pe partea de intrare a panoului există o protecție în care este introdus panoul. Protecția împiedică în totalitate posibilitatea ca membrele superioare să intre în contact cu părțile mobile ale mașinii. În timpul transportului, această protecție poate fi rotită pentru a se sprijini pe partea frontală a mașinii, astfel încât să ocupe foarte puțin spațiu. Pentru a o readuce în poziția de lucru, este suficient să o rotiți și să o fixați cu cele 2 șuruburi corespunzătoare găurilor de blocare. Această operațiune este necesară deoarece protecția poziționată incorect împiedică accesul panoului în interiorul mașinii. În partea din spate, mașina este echipată cu un rezervor deschis în care agentul de decofrare este aspirat de la o pompă și pulverizat pe panou în poziția imediat înainte de ieșire, apoi panoul iese printr-o fantă verticală care are lamele de cauciuc de etanșare pe părțile laterale și deasupra (pentru a elimina excesul de agent de decofrare). Sistemul de lame de curățare este oscilant, adică se deplasează pe pivoți cu deschidere forțată la trecerea panoului. Presiunea de curățare este asigurată de arcuri, a căror revenire în poziția de așteptare este realizată de opritoare fixe, totul făcându-se în mod automat și fără a fi necesară monitorizarea vizuală a curățării. Întreaga mașină se sprijină pe sol cu ajutorul a două picioare fixe (partea din spate) și a două roți din cauciuc masiv 400x100 (partea din față). Există, de asemenea, o bară de tracțiune detașabilă pentru a facilita deplasarea pe șantier sau în depozit și care servește, de asemenea, drept suport pentru panouri la ieșire. Caracteristica specială a suportului de ieșire pentru panouri este că acesta face ca panoul care iese din mașină să nu cadă pe sol, astfel încât operatorul are mai mult timp pentru a elibera zona de descărcare a mașinii. În acest fel, mașina poate fi utilizată și de un singur operator care introduce panourile care urmează să fie curățate și le scoate pe cele curățate. Cu ajutorul suportului de panou, care are și o funcție bară de tracțiune, mașina poate fi deplasată cu ușurință, datorită roților, pe șantier, cu puțin efort din partea operatorului, care, în orice caz, rămâne departe de mașină în timpul operațiunii.
- 4-2 Înainte de a conecta aparatul la rețeaua electrică, trebuie să se verifice dacă există un sistem de împământare echipotențială cu un dispozitiv de protecție adecvat. Pe piciorul din spate al fiecărei mașini există un șurub special placat cu cupru la care trebuie conectată împământarea, folosind un conductor de cupru de 16 mm (un autocolant clar vizibil indică șurubul). Caracteristicile siguranțelor automate de curent trebuie să fie conforme cu normativele CEI 64.8 din 10-92. Cablul de alimentare trebuie să fie de tip adecvat (verificați secțiunea transversală și lungimea). Nu utilizați cabluri excesiv de lungi.
- 4-3 Mașina de curățat panouri, atunci când părăsește fabrica, gata de utilizare, este expediată și ambalată cu materiale moi, cum ar fi cartonul, spuma de cauciuc, apoi învelită cu celofan lipit cu bandă adezivă. Bara de tracțiune, care acționează și ca suport de ieșire, este amplasată pe palet sau se sprijină pe partea superioară a mașinii, iar protecția din tablă, care este fixată cu șuruburi la intrarea în mașină, este amplasată în partea din față a acesteia.

Totul este protejat în partea superioară și inferioară cu carton sau alt material moale, apoi este împachetat împreună cu mașina.

Mașina poate suporta cu ușurință greutatea ușoară în timpul transportului, însă, la primire, verificați întotdeauna dacă aceasta nu a suferit nicio deteriorare care i-ar putea compromite fiabilitatea.

## 5 UTILIZAREA

- 5-1 Pentru a pune în funcțiune mașina de curățat panouri, după ce ați poziționat corect protecția de intrarea panourilor și suportul de ieșire, este necesar doar să conectați ștecherul de alimentare și să porniți întrerupătorul, apoi verificați sensul de rotație al rozelor (pentru mașina cu motor trifazic). Dacă acestea nu se rotesc în sensul corect (trebuie să tragă panoul în interior), inversați o fază. Pentru mașina cu motor monofazic, sensul de rotație este întotdeauna corect.

Trebuie introdusă în rezervor o cantitate de agent de decofrare care să poată fi extrasă de pompa electrică cu tijă de 12 cm. Această pompă pulverizează agentul de decofrare pe fețele panoului, care este împins de rolele de antrenare, și ajunge înapoi în rezervor, prin cădere, pentru a fi reutilizat. Pompa este protejată de murdărie în interiorul rezervorului de o plasă cu găuri fine (curățarea rezervorului este esențială ori de câte ori se acumulează prea multă murdărie în interiorul acestuia).

Pompa este, de asemenea, echipată cu un întrerupător autonom, astfel încât, dacă nu doriți să folosiți agentul de decofrare, tot ce trebuie să faceți este să opriți întrerupătorul. În plus, există un robinet la ieșirea pompei care vă permite să reglați cantitatea de agent de decofrare care urmează să fie aplicată.

Panoul spălat în acest mod este împins din mașină de role care trec prin lame de cauciuc care, prin apăsarea pe fețele panoului, îndepărtează excesul de agent de decofrare.

- 5-2 În nici un caz nu puteți lucra cu o mașină ale cărei carcase sunt îndepărtate, ridicate sau nu sunt perfect în ordine. Un autocolant clar vizibil pe partea superioară avertizează lucrătorul în acest sens.

Astfel, carcasa protejează complet operatorul de orice contact cu piesele rotative din interiorul mașinii. Cu toate acestea, operatorul trebuie să fie echipat cu și să poartă toate dispozitivele de protecție, cum ar fi mănuși, pantofi întăriți, viziere etc.

În partea inferioară, o plasă sudată împiedică accesul operatorului la mașină și, în același timp, permite evacuarea murdăriei îndepărtate de pe panou.

Citiți cu atenție valorile privind capacitatea maximă de lucru a mașinii pentru a evita (pentru binele mașinii) să introduceți panouri cu grosimi superioare în aceasta. De asemenea, persoanele care utilizează acest tip de mașină pot lucra stând la o distanță de aproximativ 1 metru față de aceasta, atât în față cât și în spate (eliminând astfel orice posibilitate de contact cu mașina).

Mașina trebuie să aibă întotdeauna priza de alimentare la rețea deconectată atunci când nu este utilizată.

- 5-3 Date privind nivelul de zgomot

Nivel ponderat de presiune acustică A ( $L_{pA}$ ) = 74,0 dBA

Nivelul de zgomot de fond ponderat A = 64,6 dBA

Corecția zgomotului de fond  $K_{1A}$  = 0,5 dBA

Corecția locală de mediu  $K_{3A}$  = 0,004

$L_{pA} = L'_{pA} - K_{1A} - K_{3A} = 74,0$  dBA

Toate măsurătorile au fost efectuate la data de 21-11-2001, la fabrica firmei Paoloni Onelio & Figlio snc, în Strada dei Colli, 30 - 61100 Pesaro.

Nivelurile de presiune acustică indicate în pozițiile specifice au fost obținute în conformitate cu cerințele **UNI EN ISO 11202**.

## 6 ÎNTREȚINERE

6-1 După un anumit număr de ore de funcționare, trebuie verificată vizual starea de uzură a lamelelor de răzuire. Carcasa superioară se demontează cu o cheie de 13 mm și, dacă se consideră că lamelele sunt uzate (acest lucru se întâmplă atunci când uzura lor este de aproximativ 1 cm), acestea trebuie înlocuite prin slăbirea și îndepărtarea șuruburilor și a piuliței cu o cheie de 13 mm.

Când le remontați, poziționați-le astfel încât să iasă aproximativ 1 cm de la linia rolor de antrenare (pentru lamele lungi) sau pur și simplu sprijiniți-le pe cele două opritoare din spate ale suportului de lamă.

Lamele scurte de răzuire trebuie înlocuite în poziția lor actuală, măsurând însă ca distanța dintre lamele superioare și inferioare să fie de 48 cm.

Lanțul de transmisie trebuie uns cel puțin o dată pe lună sau obligatoriu după o perioadă lungă de inactivitate.

Reductorul este uns cu vaselină specială și nu necesită întreținere. Doar în cazul în care există o scurgere trebuie verificat și, dacă este necesar, adăugată vaselină.

6-2 La sfârșitul fiecărei zile de lucru, este necesar să:

- Curățați rezervorul care conține agentul de decofrare, îndepărtând toată murdăria acumulată în timpul zilei de lucru, operațiune care poate fi efectuată cu o mistrie sau prin golirea acestuia prin îndepărtarea capacului mare situat în centru, sub rezervor.
- Verificați cablul de alimentare electrică pentru a vedea dacă există abraziuni sau tăieturi.
- Verificați întrerupătorul (în special mecanismul de declanșare)

După aproximativ cinci zile de utilizare

- Îndepărtați carcasa superioară deșurubând cele patru șuruburi care o fixează în poziție cu o cheie de 13 mm și verificați să nu existe bucăți de lemn prinse. În orice caz curățați unde s-a acumulat prea multă murdărie.
- Verificați cu mâna dacă dispozitivul de tensionare a lanțului este strâns.
- Verificați gradul de uzură al lamelelor de răzuire și dacă toate arcurile sunt în stare de funcționare.
- Curățați rolele de acționare cu o racletă dacă pe acestea s-a prins mult material.
- Goliți rezervorul de agent de decofrare deșurubând capacul din partea de jos și curățați-l cu un jet de apă.

La final, montați întotdeauna din nou carcasa și strângeți-o cele două șuruburi cu cheia de 13.

Toate aceste operații trebuie efectuate cu priza de rețea deconectată.

### **ATENȚIE:**

**Orice daună rezultată din nerespectarea cerințelor de mai sus nu poate și nu va fi imputată producătorului.**

- 6-3 Mașina de curățat panouri este echipată în mod corespunzător cu un întrerupător magneto-termic cu bobină de declanșare la tensiune minimă, cu grad de protecție IP 55.  
Dacă există chiar și o întrerupere momentanee a tensiunii de rețea, întrerupătorul deconectează automat, iar când tensiunea revine, motorul nu pornește din nou decât dacă întrerupătorul este acționat.

În mod similar, în cazul unei fluctuații de tensiune (fie mai mică, fie mai mare), întrerupătorul va deconecta, deoarece motorul este protejat împotriva supra-sarcinii termice, caz în care este necesar un anumit interval de timp înainte ca întrerupătorul să poată fi acționat din nou (timp de răcire).

Pentru a calibra întrerupătorul de circuit, folosiți o șurubelniță dreaptă mică pentru a regla trimerul, bineînțeles după ce ați îndepărtat capacul întrerupătorului de circuit (acest lucru trebuie făcut cu aparatul deconectat de la rețeaua electrică).

Valorile care trebuie respectate sunt:

**MAȘINĂ DE CURĂȚAT PANOURI DE COFRAJ „La Paolina”**

Motoare trifazice 380 volți 50Hz 0,75 Kw (1 Hp) A. 2,2

Motoare monofazice 220 Volți 50Hz 0,75 Kw (1 Hp) A. 6

Pompă trifazică 380 volți 50Hz 0,11 Kw (0,15 Hp) A. 0,3

Pompă monofazică 220 Volți 50Hz 0,11 Kw (0,15 Hp) A. 0,6

## **7 SCOATERE DIN UZ**

- 7-1 În cazul în care mașina trebuie depozitată pentru o perioadă lungă de timp, sursele de alimentare trebuie deconectate iar mașina trebuie mutată într-un loc închis sau protejată cu o husă adecvată.

## **8 CASAREA**

- 8-1 Dacă decideți să nu mai folosiți această mașină, se recomandă să o dezafecțați prin îndepărtarea pieselor de acționare electrică.

Se recomandă să se ia măsuri pentru piesele care pot cauza pericole și să se îndepărteze comutatorul, motorul electric și reductorul.

Scurgeți uleiul din reductor și duceți-l la containerele corespunzătoare, în același mod în care ați proceda pentru orice lichid rămas în rezervor. Evaluați clasificarea bunului în funcție de gradul de reciclare.

Reciclați fierul vechi ducându-l în centre de colectare adecvate.

### **ATENȚIE**

**Utilizatorului i se reamintește că este obligat să respecte legile de reciclare în vigoare.**



## 9 ANEXE

### 9.1 Protecții

Noua protecție este fixată la intrarea mașinii de curățat panouri și exclude cu desăvârșire posibilitatea ca cineva (chiar și în mod deliberat) să introducă mâinile sau orice altceva în interiorul mașinii până la rolele de acționare.

Protecția are două poziții: poziția de lucru (Fig. 1) și poziția de transport (Fig. 2). Dacă protecția nu se află în poziția de lucru, este imposibil să se introducă panoul în mașină, deoarece se permite trecerea acestuia.

Prin urmare, în timpul utilizării, poziționați protecția ca în Fig. 1 și fixați-o cu cele două șuruburi.

**ESTE ABSOLUT INTERZIS SĂ LUCRAȚI CU MAȘINA DE CURĂȚAT PANOURI FĂRĂ CA PROTECȚIA DE INTRARE SĂ FIE BINE FIXATĂ CU ȘURUBURI.** (autocolante clar vizibile reamintesc acest lucru operatorului).

**TOATE DISPOZITIVEL DE PROTECȚIE ȘI CARCASELE TREBUIE SĂ FIE ÎNTOTDEAUNA BINE FIXATE CU ȘURUBURI DE STRUCTURA MAȘINII.**





## 9.2 Înlocuirea lamelor

Pentru a înlocui lamele de curățare **A** deșurubați cele 3 șuruburi care le fixează, îndepărtați lamele uzate, apoi montați noile lame, având grijă ca acestea să se sprijine pe opritorul de pe suportul de lamă, iar la final strângeți din nou cele 3 șuruburi de fixare.

Pentru a înlocui lamele scurte de curățare **B** deșurubați cele 2 șuruburi de fixare, scoateți lamele vechi și înlocuiți-le cu cele noi, având grijă ca distanța dintre lamelele superioare și inferioare să fie de 48 cm. În cele din urmă înșurubați cele 2 șuruburi de fixare.

**Mașina trebuie să aibă întotdeauna ștecherul deconectat de la rețea în timpul funcționării.**



## 9.3 Înlocuirea lamelelor de etanșare

Deșurubați șuruburile de fixare cu ajutorul cheii hexagonale, înlocuiți lamele de etanșare și apoi strângeți din nou șuruburile.

Operațiunea este foarte simplă, deoarece partea filetată se află pe cadru. Tot ce vă trebuie este o cheie.

**Mașina trebuie să aibă întotdeauna ștecherul deconectat de la rețea în timpul funcționării.**



## 9.4 Reglarea lamelor scurte

Acționați asupra celor 2 tiranți **C** pentru a regla presiunea exercitată de lamele pe marginea panoului.

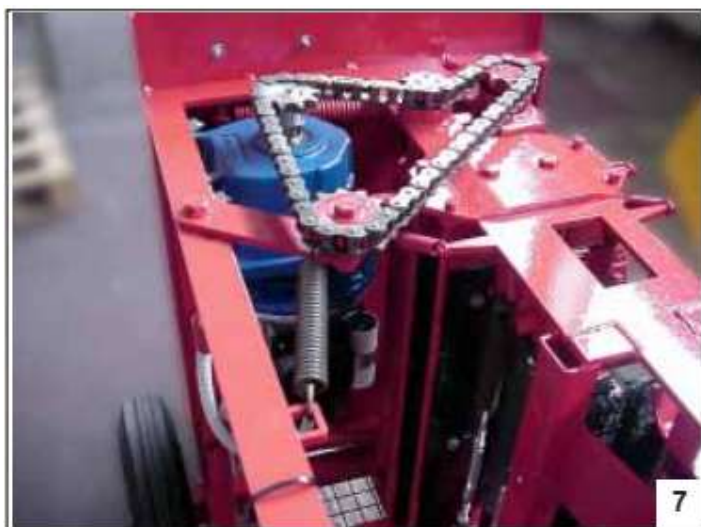
Reglarea trebuie făcută în funcție de rezistența materialului care trebuie îndepărtat de pe panou: dacă reglați cele 2 tije de legătură **C** astfel încât arcurile să fie mai tensionate, cu atât mai mare va fi și presiunea lamei pe panou.

**Mașina trebuie să aibă întotdeauna ștecherul deconectat de la rețea în timpul funcționării.**



### 9.5 Reglarea rolor de antrenare

Pentru a regla roțile de antrenare, rotiți butonul: în sens invers acelor de ceasornic distanța dintre role scade, în sensul acelor de ceasornic crește.



### 9.6 Verificarea tensiunii lanțului

Arcul are funcția de întinzător al lanțului: verificați dacă nu prezintă semne de cedare în timp și dacă se află în locul său.

**Mașina trebuie să aibă întotdeauna ștecherul deconectat de la rețea în timpul funcționării.**



### 9.7 Împământare

Fixați cablul care urmează să fie conectat la borna de împământare cu piulița placată cu cupru.

**Mașina trebuie să aibă întotdeauna ștecherul deconectat de la rețea în timpul funcționării.**



### 9.8 Întrerupător

Întrerupătorul magneto-termic cu bobină de declanșare are funcția de a nu reporni mașina după o pană de curent. De asemenea, are rolul de a proteja motorul de supraîncălzire. Pentru a reporni, așteptați pur și simplu ca motorul să se răcească.



### 9.9 Plasă de protecție

Plasa asigură inaccesibilitatea la părțile interne ale mașinii, permițând în același timp descărcarea tuturor elementelor îndepărtate de pe panou.



### 9.10 Pompă

Pe pompă este amplasat un robinet **E** care permite reglarea debitului agentului de decofrare.

Nu uitați să curățați periodic filtrul pompei, îndepărtând materialele care se acumulează în acesta.



### 9.11 Dop de golire a rezervorului

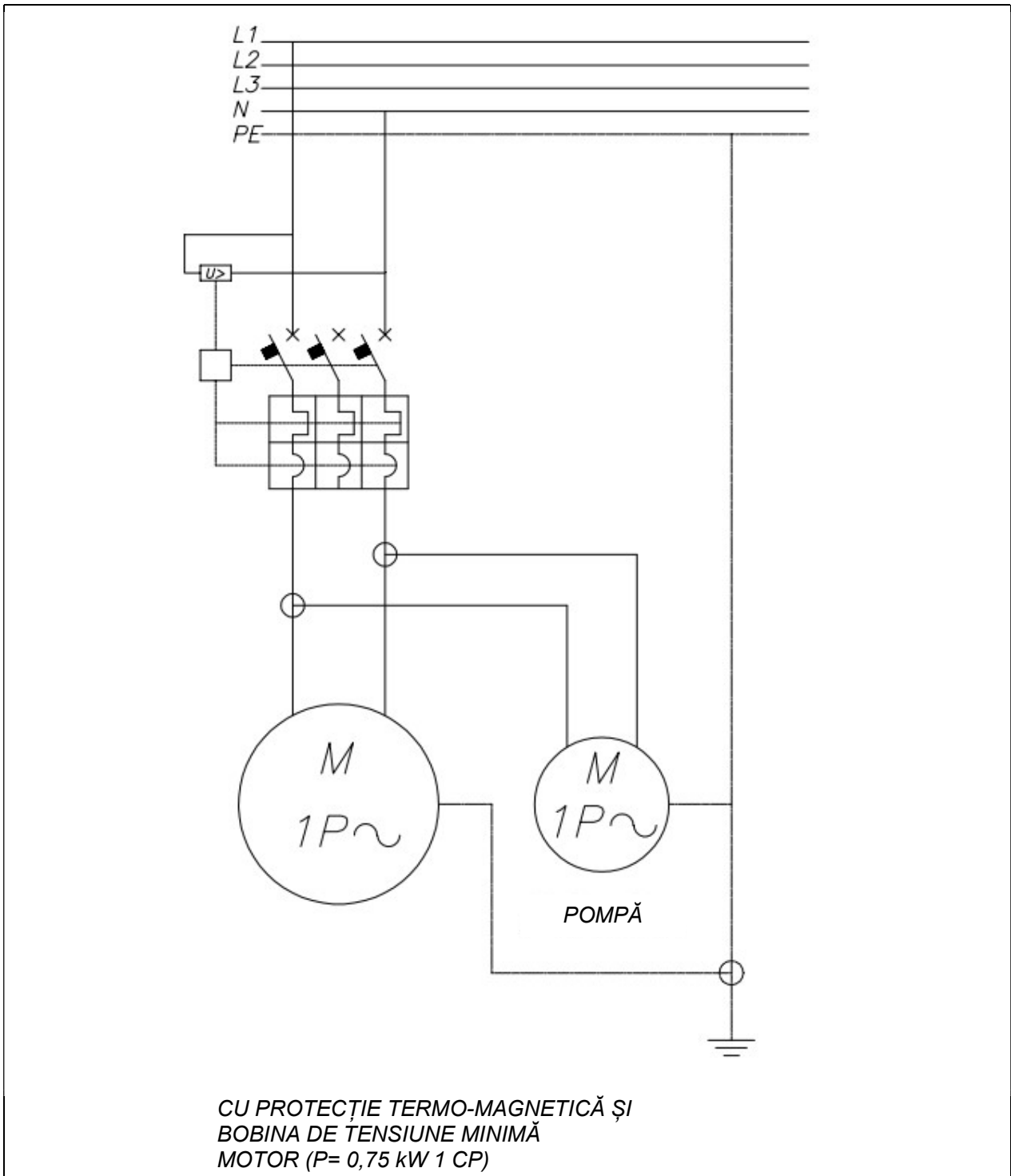
Dacă doriți să curățați complet rezervorul, deșurubați capacul **F** și clătiți rezervorul cu apă.



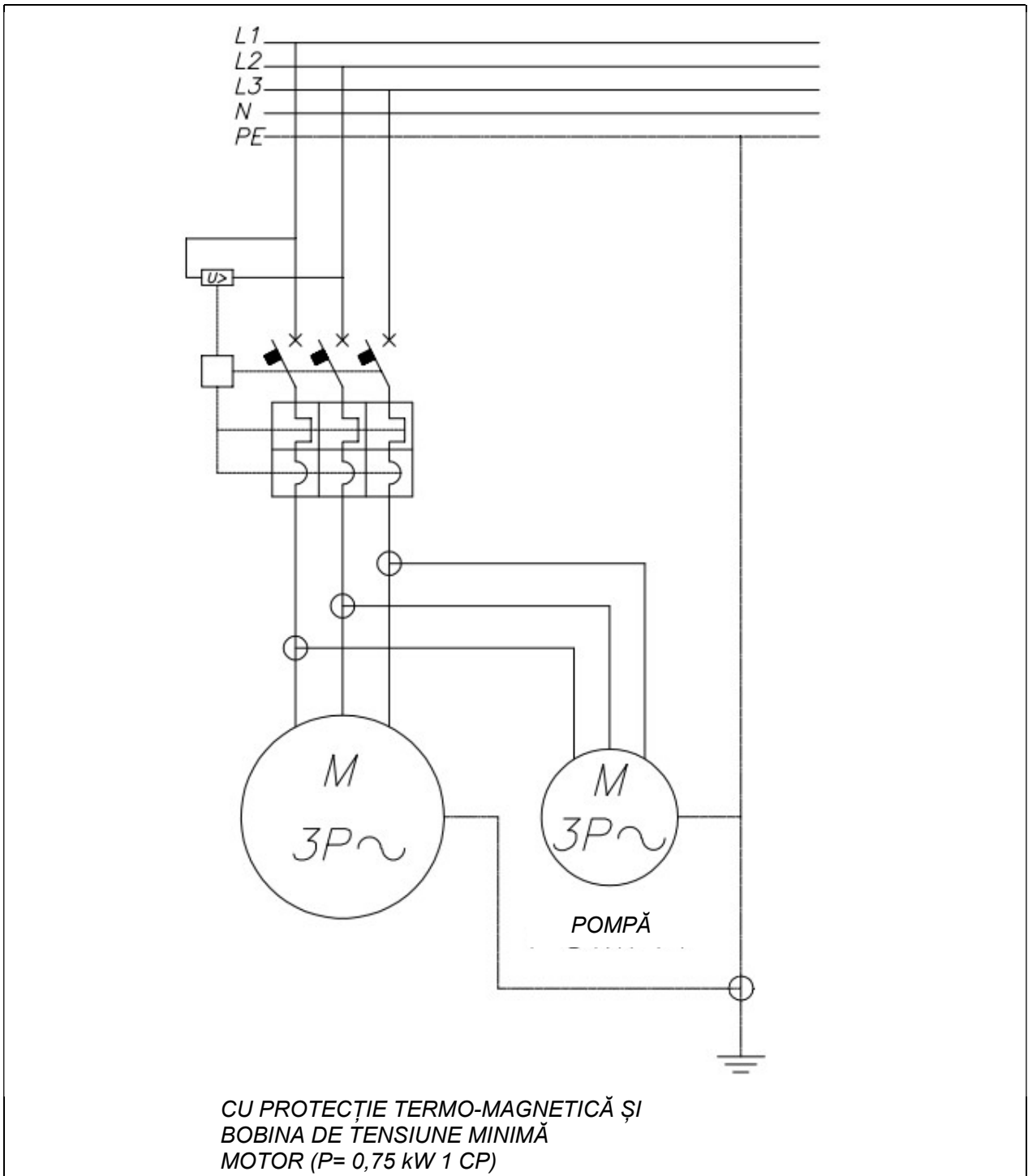
### 9.12 Bară de tracțiune suport panou

În timpul lucrului, suportul panoului trebuie să fie întotdeauna montat pe mașină și fixat cu știftul. Caracteristica specială a suportului de panou este că, datorită marginilor ridicate, panoul nu cade de pe mașină, astfel încât operatorul are mai mult timp pentru a elibera zona de descărcare.

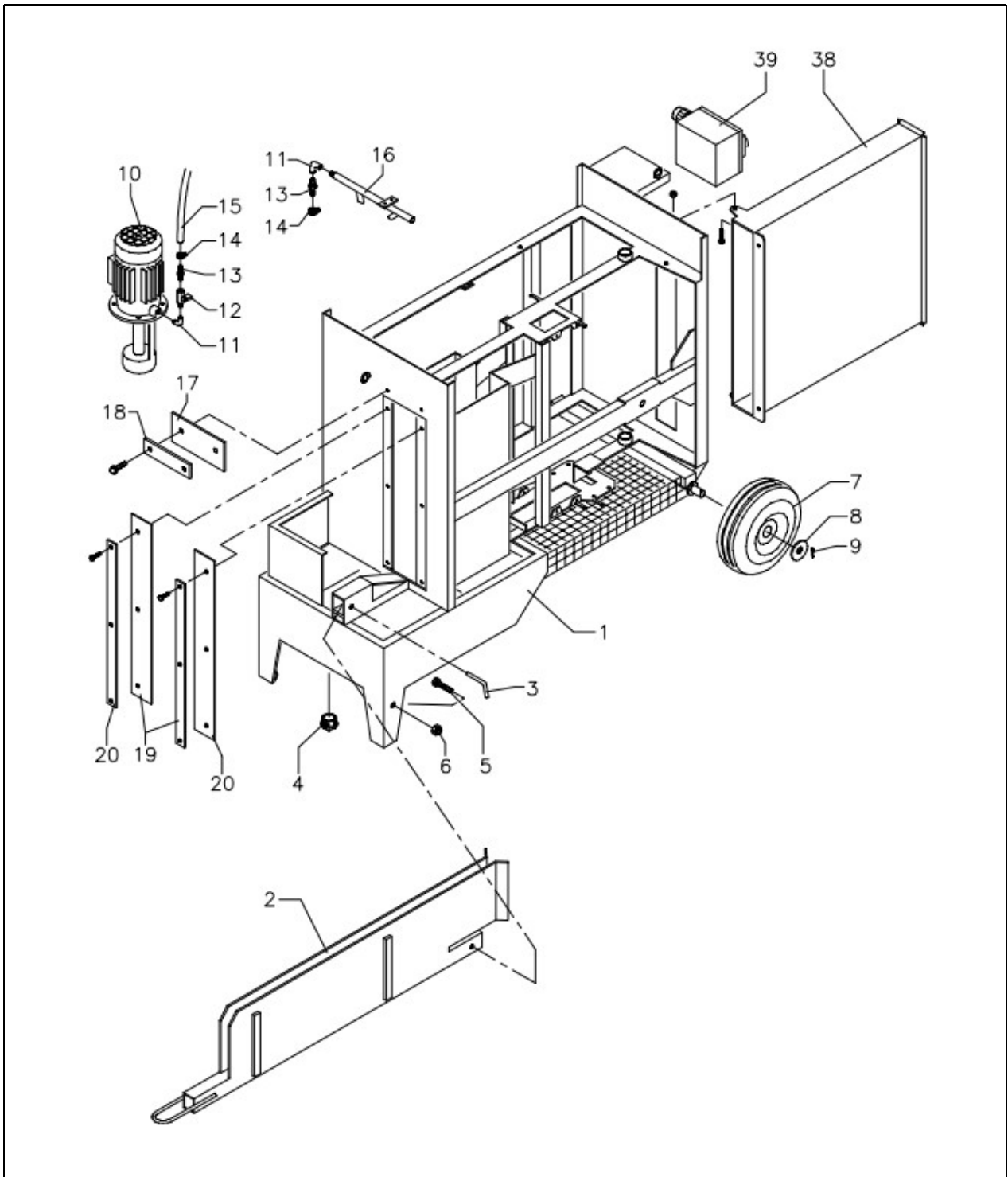
9.13 SCHEMĂ ELECTRICĂ A MAȘINII DE CURĂȚAT PANOURI MONOFAZICĂ



### 9.14 SCHEMĂ ELECTRICĂ A MAȘINII DE CURĂȚAT PANOURI TRIFAZICĂ

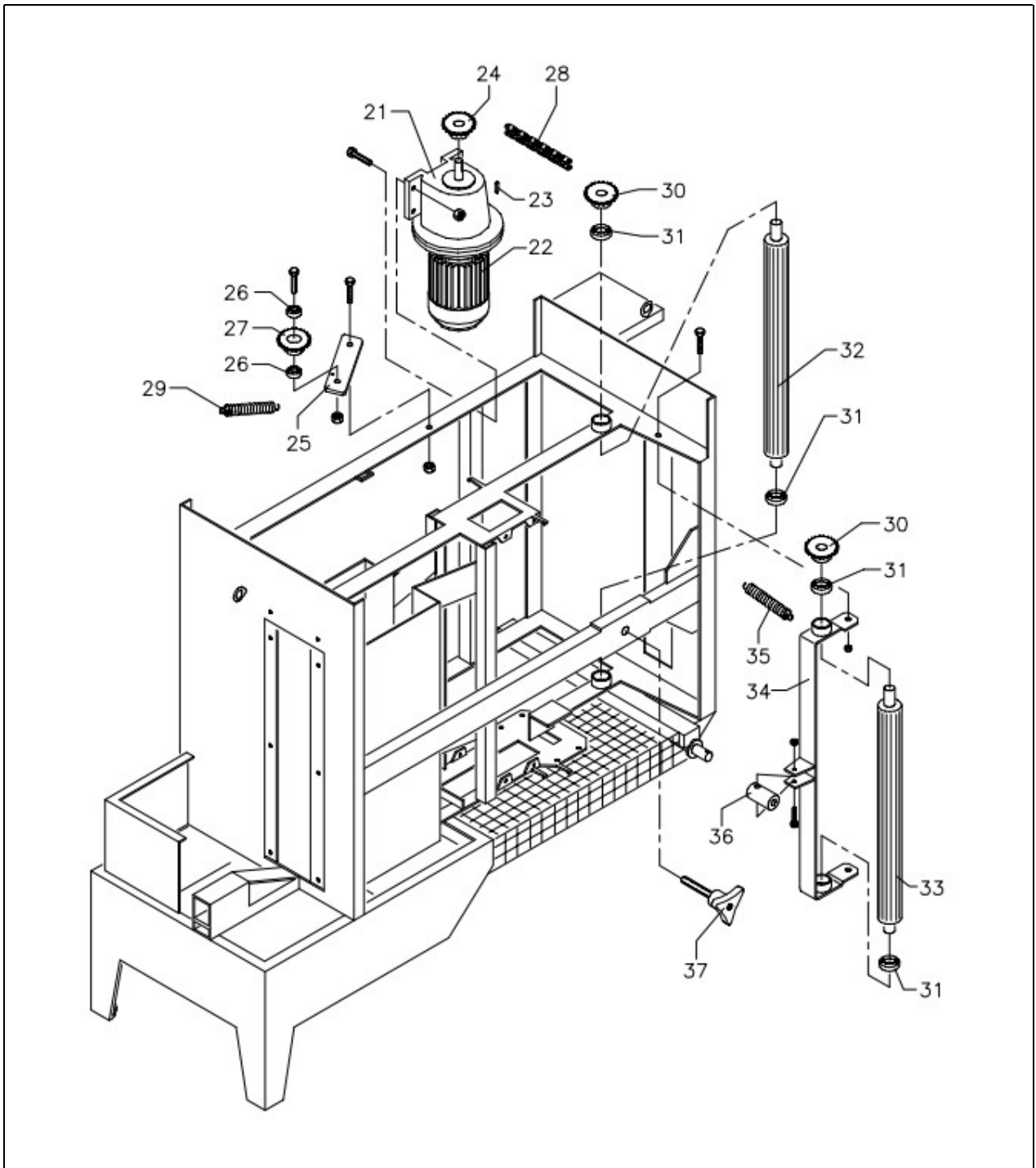


9.15 TAB. 1 VEDERE EXPLODATĂ MAȘINĂ DE CURĂȚAT PANOURI

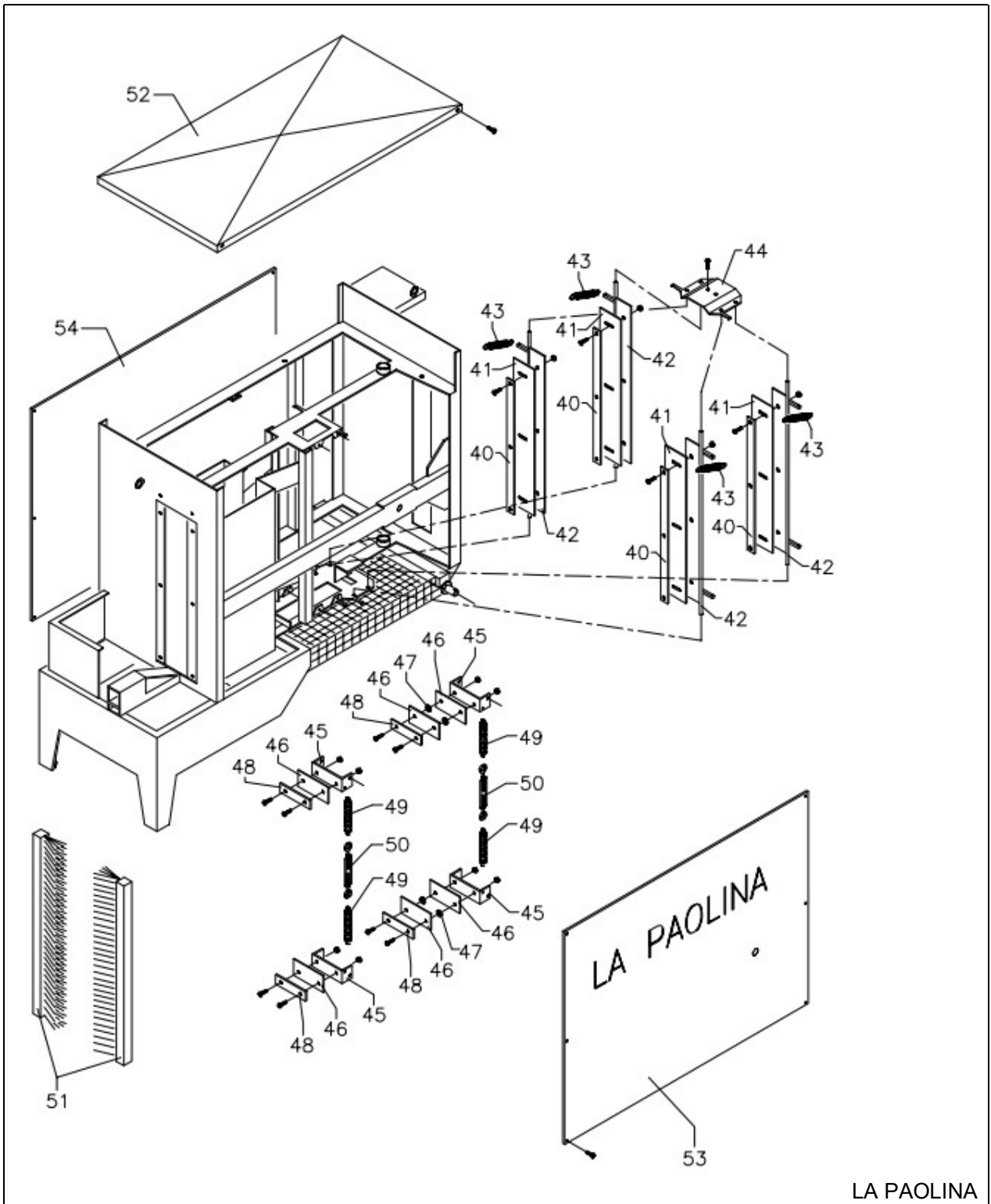




9.16 TAB. 2 VEDERE EXPLODATĂ MAȘINĂ DE CURĂȚAT PANOURI



9.17 TAB. 2 VEDERE EXPLODATĂ PROTECȚII MAȘINĂ DE CURĂȚAT PANOURI



## 9.18 PIESE DE SCHIMB MAȘINĂ DE CURĂȚAT PANOURI

Poz.	Descriere	Preț
1)	ȘASIU	
2)	BARĂ TRACȚIUNE SUPT PENTRU PANOU IEȘIRE	
3)	ȘTIFT DE BLOCARE BARĂ	
4)	BUȘON REZERVOR	
5)	ȘURUB DE CUPRU	
6)	PIULIȚĂ CUPRU ÎMPĂMÂNTARE	
7)	ROATĂ	
8)	ȘAIBĂ	
9)	ȘPLINT	
10)	POMPĂ	
11)	RACORD L NR. 1	
12)	ROBINET NR. 1	
13)	RACORD FURTUN FILET EXT.	
14)	COLIER FURTUN	
15)	FURTUN	
16)	PULVERIZATOR COMPLET	
17)	LAMELĂ CAUCIUC ETANȘARE SCURTĂ	
18)	LAMĂ LAMELĂ CAUCIUC ETANȘARE SCURTĂ	
19)	LAMELĂ CAUCIUC ETANȘARE LUNGĂ	
20)	LAMĂ LAMELĂ CAUCIUC ETANȘARE LUNGĂ	
21)	REDUCTOR	
22)	MOTOR	
23)	CHEIE	
24)	PINION MOTOR	
25)	SUPPORT ÎNTINZĂTOR LANȚ	
26)	RULMENT ÎNTINZĂTOR LANȚ	
27)	PINION ÎNTINZĂTOR LANȚ	
28)	LANȚ	
29)	ARC ÎNTINZĂTOR LANȚ	
30)	PINION ROLE DE ANTRENARE	
31)	RULMENȚI ROLE	
32)	ROLĂ ACȚIONARE CU CANELURI	
33)	ROLĂ ACȚIONARE CU CANELURI	
34)	SUPPORT ROLĂ DE ACȚIONARE	
35)	ARC SUPORT ROLĂ DE ACȚIONARE	
36)	TIRANT SUPORT ROLĂ DE ACȚIONARE	
37)	BUTON REGLARE DISTANȚĂ ROLE	
38)	PROTECȚIE INTRARE PANOU	
39)	ÎNTRERUPĂTOR MAGNETO-TERMIC CU BOBINĂ DE DECLANȘARE	
40)	OPRITOR LAMĂ VERTICALĂ	
41)	LAMĂ VERTICALĂ	
42)	SUPPORT LAMĂ VERTICALĂ	

Poz.	Descriere	Preț
43)	ARC SUPORT LAMĂ VERTICALĂ	
44)	OPRITOR SUPORT LAMĂ VERTICALĂ	
45)	SUPORT LAMĂ ORIZONTALĂ	
46)	LAMĂ ORIZONTALĂ	
47)	DISTANȚIER LAMĂ ORIZONTALĂ	
48)	OPRITOR SUPORT LAMĂ ORIZONTALĂ	
49)	ARC SUPORT LAMĂ ORIZONTALĂ	
50)	TIRANT	
51)	PERII	
52)	CARCASĂ SUPERIOARĂ	
53)	CARCASĂ DREAPTA	
54)	CARCASĂ STÂNGA	

### 9.19 JURNAL DE ÎNTREȚINERE ȘI REPARAȚII

DATA	TIPUL DE ACTIVITATE: ÎNTREȚINERE, REPARAȚII, VERIFICARE	OPERATOR	OBSERVAȚII

**PAOLONI ONELIO & FIGLIO s.n.c.**

strada dei Colli, 30  
61100 PESARO - ITALIA  
tel./fax 0721/55279

E-mail [info@paolonipesaro.it](mailto:info@paolonipesaro.it)  
<http://www.paolonipesaro.it>



0105